

## **ПРОТОКОЛ**

о поступању и сарадњи надлежних институција и организација с  
циљем унапређења мултисекторског приступа социјалне заштите  
и инклузије увођењем рефералног механизма на подручју града  
Бањалуке

Мај, 2019.

Скупштина града Бања Лука је, на 23. сједници, одржаној 30.05. и 31.05.2018. године, донијела Закључак о усвајању Програма развоја социјалне заштите за период 2018-2020. године. Овај документ омогућује адекватнију подршке за социјално искључене групе у граду Бањој Луци које су дефинисане наведеним програмом, као што су:

- **Дјеца са сметњама у развоју и**
- **Дјеца без адекватног родитељског старања.**

Овим протоколом о сарадњи се жели унаприједити мултисекторски приступ за фокусирану групу **дјеце са сметњама у развоју**, узимајући у обзир досадашње недостатке и слабости у оквиру система социјалне заштите и инклузије, те проблеме при пружању подршке и заштите за дјецу са сметњама у развоју, а с циљем смањења и отклањања истих, те сматрајући неопходним увођење рефералног механизма с циљем оснаживања мултисекторског приступа.

## 1. Град Бања Лука и

## 2. Институције и удружења грађана на подручју града

1. ЈУ „Центар за социјални рад“ Бања Лука;
2. ЈЗУ „Дом здравља“ Бања Лука;
3. ЈУ „Центар за предшколско васпитање и образовање“ Бања Лука;
4. Актив директора основних школа града Бања Лука;
5. Актив директора средњих школа града Бања Лука;
6. Стручни актив педагога основних школа града Бања Лука;
7. Стручни актив педагога средњих школа града Бања Лука;
8. ЈУ Центар „Заштити ме“;
9. ЈУ „Центар за образовање и васпитање и рехабилитацију слушања и говора“ Бања Лука;
10. УСЗ Центар за специјалистичке социјалне услуге „За мајку и дијете“ Бања Лука;
11. Полицијска управа Бања Лука;
12. Удружење за помоћ ментално недовољно развијеним лицима Бања Лука;
13. УГ „Нова генерација“ Бања Лука;
14. Удружење родитеља дјеце и омладине са посебним потребама и лица са инвалидитетом „Моја лука“ Бања Лука;
15. Удружење за помоћ лицима са аутизмом „Дјеца свјетлости“ Бања Лука;
16. Центар за подршку породицама дјеце и особа са потешкоћама „Дајте нам шансу - Звјездице“ Бања Лука;
17. Удружење глувих и наглувих регије Бања Лука;
18. Удружење родитеља и лица са посебним потребама „Храбро срце“ Бања Лука и
19. „Савез за ријетке болести Републике Српске“ Бања Лука.

Дана, \_\_\_\_\_ године у граду Бањој Луци, потписали су

## ПРОТОКОЛ

**о поступању и сарадњи надлежних институција и организација с циљем унапређења мултисекторског приступа социјалне заштите и инклузије увођењем рефералног механизма на подручју града Бањалуке**

I

Овај протокол има за циљ унапређење мултисекторског приступа социјалне заштите и инклузије увођењем рефералног механизма, те да обезбједи квалитетнију сарадњу и рад надлежних институција и организација града Бање Луке на активностима пружања подршке и заштите: **дјеци са сметњама у развоју**, уз одређење за

поштовање принципа у раду: законитости, транспарентности, партнерства, мултисекторалности, равноправности полова, одговорности, ефикасности, економичности и професионалне стручности приликом учешћа у заједничком раду кроз реферални механизам.

## II

Потписници/е овог протокола обавезују се да ће, у циљу унапређења постојећих услуга социјалне заштите и инклузије, радити на успостављању рефералног механизма, у складу са позитивном законском регулативом и међународним конвенцијама из ове области, који су детаљније приказани у прилогу 1.3 овог протокола, што даље подразумева:

- осигурање континуираног рада Комисије за социјалну заштиту и инклузију дјече и њихових породица града Бања Лука и давање подршке у раду овог тијела;
- именовање представника који ће учествовати у раду Оперативног тима за социјалну заштиту и инклузије дјече и њихових породица, а чији рад је детаљније појашњен у прилозима 1.1 и 1.2 овог протокола;
- осигурање да сви запослени у институцијама/организацијама потписника/ица Протокола имају јасну слику о томе које услуге су на располагању у локалној заједници, како да се приступи тим услугама, који извори савјетовања и експертизе су на располагању, кога контактирати у којим случајевима и како, те када и како покренути реферални механизам у случајевима нарушавања најбољег интереса дјече са сметњама у развоју и
- редовно извјештавање Комисији о резултатима спровођења програма и планова рада са дјецом са сметњама у развоју и њиховим родитељима, као и све друго предвиђено овим протоколом и његовим прилозима.

## III

### **Поступање у случајевима насиља над дјецом и омладином са сметњама у развоју, васпитне занемарености/запуштености и искориштавања дјече/младих**

Потписници/е овог протокола обавезују се да ће у случајевима откривања знакова насиља над дјецом и омладином са сметњама у развоју, поступати у складу са Протоколом о поступању у случајевима насиља, злостављања или занемаривања дјече и позитивним законским прописима.

## IV

### **Комисија за социјалну заштиту и инклузију дјече и њихових породица**

Комисију по рјешењу градоначелника града Бање Луке, чине представници/е свих релевантних институција и организација које се баве пружањем услуга на пољу социјалне заштите и инклузије, а које дјелују на подручју града Бање Луке. Обавезе чланова/ица Комисије су представљене кроз Правилник о раду који је донијела Комисија, и сви чланови/ице обавезни су се придржавати одредби истог.

## V

### **Оперативни тим за социјалну заштиту и инклузију дјече и њихових породица**

Члана/ицу у Тиму за социјалну заштиту и инклузију је именовано градоначелник града Бање Луке, на основу приједлога руководиоца институција или организација, потписника/ца Протокола. Тим ће свака три мјесеца, а по потреби и чешће, извјештавати Комисију о резултатима свог рада и дати приједлоге за унапређење услуга социјалне заштите и инклузије за дјecu и њихове породице. Обавезе чланова/ица Тима додатно су представљене у прилозима 1.1 и 1.2 овог протокола.

У оквиру рада Тима, чланови/ице ће испред сваке појединачне институције/организације дјеловати у складу са законским овлашћењима институције коју

представљају. Обавезе чланова/ица Тима су представљене кроз Правилник о раду који је усвојила Комисија. Између осталог, сваки члан/ица Тима има обавезу да:

- планира и спроводи активности засноване на међусекторалности, а детаљније појашњене у прилозима 1.1 и 1.2 овог протокола;
- редовно учествује на састанцима Тима, те
- учествује у припреми извјештаја Тима за Комисију.

## VI

### Улоге у Рефералном механизму

#### Град Бања Лука

Град Бања Лука, као јединица локалне управе у складу са правима и обавезама утврђеним Уставом, законом и Статутом Града ће обављати сљедеће послове:

- а) осигурати континуиран рад Комисије и Тима за социјалну заштиту и инклузију дјеце и њихових породица;
- б) осигурати континуиран рад Првостепене стручне комисије за процјену потреба и усмјеравање дјеце и омладине са сметњама у развоју;
- в) координирати активност са представницима/ама мјесних заједница у области социјалне заштите и инклузије и вршити упућивање у складу са овим протоколом, шемом о поступању и осталим прилозима и
- г) осигурати континуирано пружање услуга за дјецу и омладину са сметњама у развоју у складу са законом и подзаконским актима који регулишу ову област.

#### ЈУ „Центар за социјални рад“

Представник/ца ЈУ „Центар за социјални рад“ ће обављати сљедеће послове:

- а) на основу захтјева корисника/ца, породице, чланова/ица Тима или других стручних сарадника у институцијама које раде са дјецом са сметњама у развоју вршиће обраду случаја, те у складу са процјеном и потребом покренути поступак процјене и усмјеравања дјеце са сметњама у развоју и осигурати вођење документације о појединачним случајевима;
- б) по процјени представника Центра, организовати припремни састанак Тима, тачније представника институција које су надлежне за пружање услуга дјетету са сметњама у развоју и његовим/њеним родитељима, како би се успоставио реферални план рада у оквиру којег би се идентификовале могуће активности с циљем пружања услуга ране детекције и интервенције за дјецу која су млађа од 3 године, и за ону дјецу за коју се установи да имају потребу за интегрисним услугама у оквиру рефералног механизма, а која неће бити упућена на процјену код Првостепене стручне комисије;
- в) за дјецу која су упућена на процјену, доносити налаз и мишљење Првостепене стручне комисије о процјени потреба и усмјеравању дјеце и омладине са сметњама у развоју (у даљем тексту: Првостепена стручна комисија), те у складу са Правилником достављати исти родитељима/старатељима и свим релевантним институцијама које су надлежне за пружање подршке дјецы са сметњама у развоју, заједно са табелом из прилога 1.2 овог протокола;
- г) након што свака институција, која је добила налаз и мишљење Првостепене стручне комисије и табелу из прилога 1.2 овог протокола, достави Центру повратну информацију са приједлозима рада са дјететом са сметњама у развоју, представник/ца Центра ће организовати први састанак свих професионалаца укључених у рад са дјететом и његовим/њеним родитељима с циљем израде рефералног плана рада;
- д) израдити писмени извјештај са заједничког састанка и прослиједити га свим учесницима након одржаног састанка Тима (укључујући и дјецу са сметњама у развоју и

њихове родитеље), са јасно назначеним преузетим обавезама сваког учесника у рефералном плану;

ђ) пратити реализацију рефералног плана рада у односу на дијете са сметњама у развоју и његове/њене родитеље/старатеље, кроз организовање заједничких састанака Тима свака три мјесеца, а по потреби и чешће и

е) учествовати у раду Тима уз прикупљање података од свих служби унутар Центра за социјални рад које пружају услуге за дјецу са сметњама у развоју и њихове родитеље - резултате реализације рефералних планова рада Тима, информације о корисницима/цама и друге релевантне информације потребне за рад Тима и Комисије, те друго предвиђено овим протоколом, шемом о поступању и осталим прилозима.

### **ЈЗУ „Дом здравља“ Бања Лука**

ЈЗУ „Дом здравља“ ће предложити особу испред здравственог сектора у Тим која ће:

а) уложити напоре како би се осигурало да педијатријска служба у случајевима уочавања знакова успореног раста и развоја код дјече, у току редовног рада са дјецом и родитељима, упути родитеље/старатеље на специјалистичке прегледе у адекватне здравствене центре одговарајућим стручњацима, како би се прикупила сва потребна документација која даје детаљан увид у здравствено стање дјетета;

б) у складу са процјеном љекара упутити родитеље/старатеље у Центар за социјални рад како би се осигурало остваривање права из области социјалне заштите;

в) учествовати на састанцима Тима у изради рефералног плана рада;

г) на основу увида у налаз и мишљење Првостепене стручне комисије, примљене од стране Центра за социјални рад, попунити табелу из прилога 1.2 овог протокола и исту послати Центру за социјални рад;

д) осигурати континуитет у раду кроз спровођење договореног рефералног плана рада са дјететом са сметњама у развоју и њиховим родитељима и кроз услуге Савјетовалишта за дјецу, Центра за заштиту менталног здравља и других служби Дома здравља уколико потребе дјетета и родитеља исте и захтијевају;

ђ) у складу са потписаним Меморандумом о разумијевању и сарадњи Дом здравља ће на захтјев стручног радника Центра за социјални рад достављати неопходне податке о дјечи са сметњама у развоју и

е) учествовати у раду Тима, уз прикупљање информација од свих служби Дома здравља укључених у рад са дјететом са сметњама у развоју - резултате реализације рефералних планова рада Тима и друге релевантне информације потребне за рад Тима и Комисије, те друго предвиђено овим протоколом, шемом о поступању и осталим прилозима.

### **ЈУ „Центар за предшколско васпитање и образовање“**

ЈУ „Центар за предшколско васпитање и образовање“ предложиће особу у Тиму, а који/а ће:

а) осигурати да се у случајевима уочавања знакова успореног раста и развоја дјетета, у току редовног рада, упути родитеље/старатеље на специјалистичке прегледе у адекватне здравствене центре одговарајућим стручњацима, како би се прикупила сва потребна документација која даје детаљан увид у здравствено стање дјетета, те у складу са процјеном одгајатеља и/или стручног тима упутити родитеље/старатеље у Центар за социјални рад како би се покренуо поступак процјене дјетета са сметњама у развоју;

б) учествовати на састанцима Тима у изради рефералног плана рада;

в) на основу увида у налаз и мишљење Првостепене стручне комисије, примљене од стране Центра за социјални рад, попунити табелу из прилога 1.2 овог протокола и исту послати као повратну информацију према Центру за социјални рад и

г) учествовати у раду Тима уз достављање информација о резултатима реализације договорених рефералних планова рада Тима, и друге релевантне информације потребне за рад Тима и Комисије, те друго предвиђено овим протоколом, шемом о поступању и осталим прилозима.

### **Основне школе у граду Бањој Луци**

Основне школе у граду Бањој Луци ће у складу са потребама осигурати учешће школе у састанцима Тима, на начин да се:

а) у случајевима када се при упису дјетета у први разред основне школе и након периода опсервације, уоче знаци успореног раста и развоја код дјетета, родитеље/старатеље упутити на специјалистичке прегледе у адекватне здравствене центре одговарајућим стручњацима, како би се прикупила сва потребна документација која даје детаљан увид у раст и развој дјетета;

б) у складу са процјеном стручног тима школе уз писано мишљење, родитеље/старатеље упутити и у Центар за социјални рад с циљем остваривања права из области социјалне заштите и инклузије;

в) на позив од стране предсједника/ице Тима или члана Тима који је представник сектора образовања, учествовати на састанцима Тима у изради рефералног плана рада;

г) након примљеног налаза и мишљења Првостепене стручне комисије од стране Центра за социјални рад и табеле из прилога 1.2 овог протокола, на основу анализе документације ученика уписаног у школу а у сарадњи са запосленицима који су укључени у рад са дјететом са сметњама у развоју, доставити повратне информације према Центру за социјални рад кроз попуњену табелу из прилога 1.2 овог протокола;

д) осигурати континуитет у раду кроз спровођење договореног рефералног плана рада са дјететом са сметњама у развоју и њиховим родитељима и по договору информисати Тим о резултатима рада са дјететом са сметњама у развоју и његовим родитељима и

ђ) учествовати у раду Тима уз достављање информација потребних за рад Тима и Комисије, те друго предвиђено овим протоколом, шемом о поступању и осталим прилозима.

### **Средње школе у граду Бањој Луци**

Средње школе у граду Бањој Луци ће у складу са потребама осигурати учешће школе у састанцима Тима, на начин да се:

а) у случајевима када се при упису дјетета у први разред средње школе, и након периода опсервације, уоче знаци успореног раста и развоја код дјетета, родитеље/старатеље упутити на специјалистичке прегледе у адекватне здравствене центре одговарајућим стручњацима, како би се прикупила сва потребна документација која даје детаљан увид у раст и развој дјетета;

б) у складу са процјеном стручног тима школе уз писано мишљење, родитеље/старатеље упутити и у Центар за социјални рад с циљем остваривања права из области социјалне заштите и инклузије;

в) на позив од стране предсједника/ице Тима или члана Тима који је представник сектора образовања, учествовати на састанцима Тима у изради рефералног плана рада;

г) након примљеног налаза и мишљења Првостепене стручне комисије од стране Центра за социјални рад и табеле из прилога 1.2 овог протокола, на основу анализе документације ученика уписаног у школу а у сарадњи са запосленицима који су укључени у

рад са дјететом са сметњама у развоју, доставити повратне информације према Центру за социјални рад кроз попуњену табелу из прилога 1.2 овог протокола;

д) осигурати континуитет у раду кроз спровођење договореног рефералног плана рада са дјететом са сметњама у развоју и њиховим родитељима и по договору информисати Тим о резултатима рада са дјететом са сметњама у развоју и његовим родитељима и

ђ) учествовати у раду Тима уз достављање информација потребних за рад Тима и Комисије, те друго предвиђено овим протоколом, шемом о поступању и осталим прилозима.

#### **ЈУ „Центар за образовање и васпитање и рехабилитацију слушања и говора“**

ЈУ „Центар за образовање и васпитање и рехабилитацију слушања и говора“ предложиће особу у Тиму, а који/а ће:

а) учествовати на састанцима Тима за социјалну заштиту и инклузију уз достављање информација потребних за рад Тима, те испуњавање других обавеза предвиђених овим протоколом;

б) на основу захтјева родитеља, или сазнања са терена, упутити родитеље у ЈУ „Центар за социјални рад“ у циљу покретања поступка;

в) у складу са мишљењем стручног тима ЈУ „Центар за васпитање и образовање и рехабилитацију слушања и говора“, за дјецу која су већ у систему, родитеље/хранитеље упутити на остваривање права из области социјалне и дјечије заштите, те им пружити подршку приликом остваривања истих;

г) обезбиједити континуитет у пружању услуга, родитељима/хранитељима и дјечији у оквиру ЈУ „Центар за васпитање и образовање и рехабилитацију слушања и говора“ Бања Лука, те о напретку обавјештавати Тим за социјалну заштиту и инклузију.

#### **Полицијска управа Бања Лука**

ПУ Бања Лука ће кроз учешће представника у раду Тима обављати сљедеће послове:

а) обезбиједити да се у оквиру послова „полиција у заједници“ предузимају потребне мјере ради безбједности дјече и малолетника са сметњама у развоју, у школи, породици и локалној заједници;

б) обезбиједити да се, у хитним случајевима свих облика насиља над дјететом и малолетником са сметњама у развоју, прописане процедуре спроводе несметано;

в) обезбиједити да ПУ Бања Лука, по запримању пријаве упутити на лице мјеста дежурну службу као и да обавијести представнике ЈУ „Центар за социјални рад“ Бања Лука;

г) обезбиједити да се у конкретним случајевима обавијести надлежни суд и тужилаштво, те са наведеним институцијама одржавати и друге контакте, уколико се за то укаже потреба, а у складу са законским и подзаконским актима који дефинишу сарадњу и поступање полиције, суда и тужилаштва и

д) учествовати у раду Оперативног тима, достављати релевантне информације потребне за рад Тима и Комисије, те вршити и друге активности предвиђене овим протоколом, шемом о поступању и осталим прилозима.

#### **Удружења грађана**

Удружења грађана у граду Бањој Луци ће у складу са потребама осигурати учешће представника/це у састанцима Тима, који/а ће:

- а) осигурати да се кроз свакодневни рад по идентификацији случајева врши упућивање истих у релевантне институције (Центар за социјални рад, Дом здравља и сл. );
- б) осигурати да се кроз свакодневни рад по идентификацији случајева злостављања, занемаривања и запуштености дјетета врши пријава истих, релевантним установама (Центар за социјални рад и Полицијска станица);
- в) сарађивати са члановима/ицама Комисије и Тима и по потреби учествовати на њиховим састанцима;
- г) извјештавати Тим кроз достављање релевантних информација који се односе на кориснике, покренуте иницијативе за пројекте и друге информације потребне за рад Тима и Комисије, и остало предвиђено овим протоколом и његовим прилозима.

## VII

Потписници Протокола се обавезују да ће сваки појединачно у складу са надлежностима организовати и водити евиденције о дјеци са сметњама у развоју, те исте у складу са законом и потребама достављати Комисији с циљем прикупљања и обраде статистичких података кроз СЗИ базу података. Полицијска управа неће водити поменути евиденцију јер је постојећим прописима дефинисано да полицијски службеници достављају обавјештење Центру за социјални рад о свакој запримљеној пријави или сазнању у вези предметне материје.

## VIII

Сваки субјект који учествује у праћењу стања дјеце са сметњама у развоју, дужан је поступати у складу са активностима одређеним законом и овим протоколом и његовим прилозима који дефинишу поступање у случајевима пружања подршке и заштите за ову социјално искључену групу. Прилози су саставни дио Протокола и они су како слиједи:

- а) Прилог 1.1 Шема о сарадњи и поступању унутар рефералног механизма;
- б) Прилог 1.2 Реферални план Оперативног тима за рад са дјететом и породицом и
- ц) Прилог 1.3 Правни и организацијски оквир унутар рефералног механизма.

## IX

Овај протокол израђен је у складу са важећим законским прописима које у свом раду примјењују институције и организација потписници/це Протокола. У случају да један/једна од потписница не поштује преузете обавезе унутар Протокола, неопходно је о томе обавијестити Комисију.

## X

Све особе надлежних субјеката који су одговорни за примјену овог протокола, својим потписом сложиће се с његовим одредбама и преузети одговорност за његову примјену.

## XI

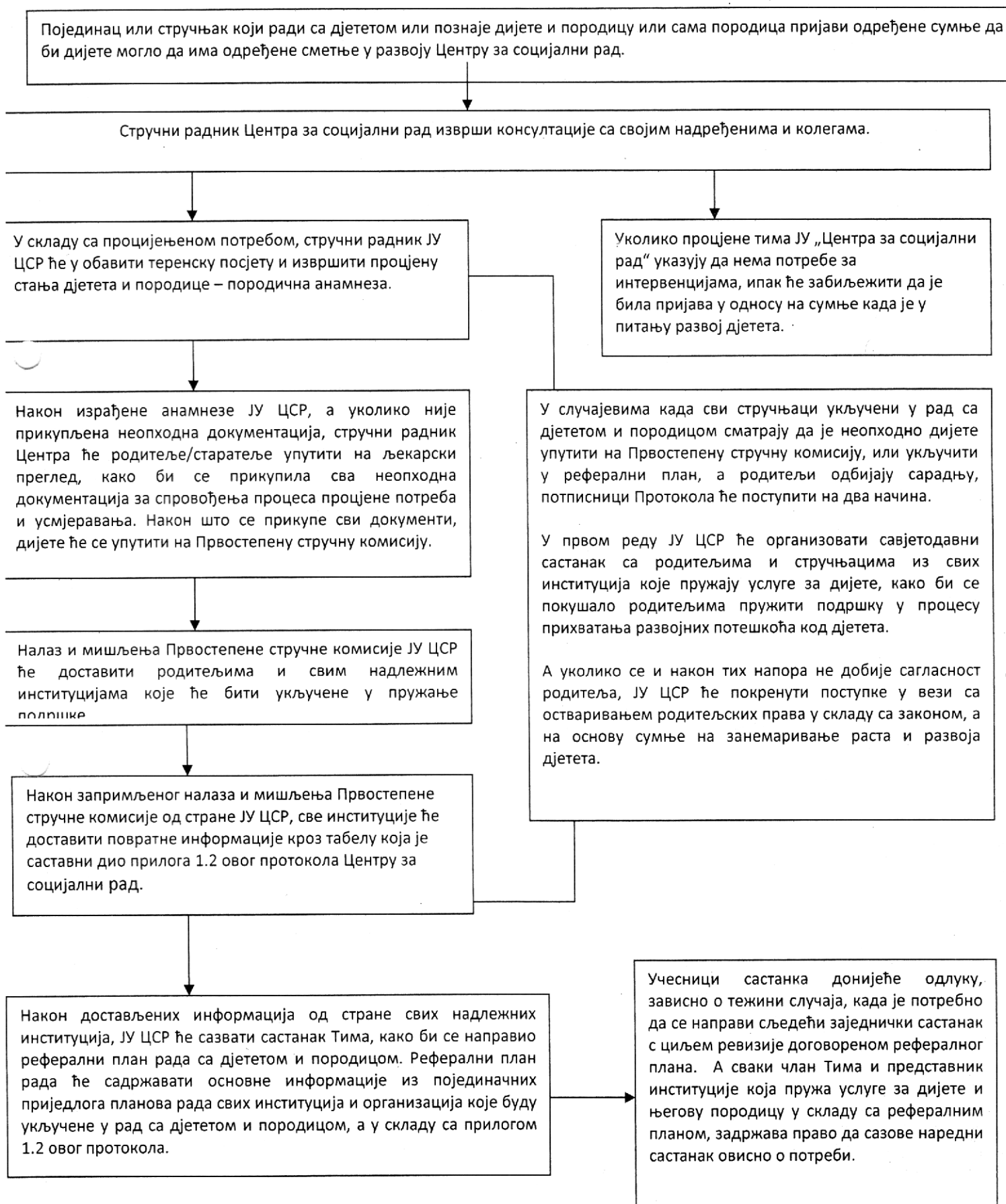
### **Завршне одредбе**

Овај протокол ступа на снагу даном потписивања. Протокол се потписује у довољном броју примјерака тако да свака институција/организација задржава по један примјерак. Сви потписници обавезни су текст Протокола учинити доступним својим запосленицима и јавности, путем властитих интернет страница или на други начин.



# Прилог 1.1 Шема о поступању и сарадњи унутар рефералног механизма

## ШЕМА 1. – РЕФЕРАЛ



**Правни и организациони оквир  
за функционисање рефералног механизма**

**Правни оквир**

**- постојећи закони и виши државни акти и међународни стандарди који обавезују -**

р/бр	Закони – подзаконска акта
1.	Закон о социјалној заштити РС („Сл. гл. РС“, бр. 37/12 и 90/16 )
2.	Закон о дјечијој заштити РС („Сл. гл. РС“, број 114/17)
3.	Породични закон РС („Сл. гл. РС“, бр. 54/02, 41/08 и 63/14)
4.	Закон о здравственој заштити РС („Службени гласник Републике Српске“, бр. 106/09 и 44/15)
5.	Закон о здравственом осигурању РС („Сл. гласник РС“, бр. 18/99, 51/01, 70/01, 51/03, 17/08, 1/09, 106/09 и 110/16)
6.	Закон о заштити лица са менталним поремећајима („Службени гласник Републике Српске “ број 46/04)
7.	Закон о предшколском васпитању и образовању РС („Сл. гл. РС“, бр. 119/08 и 79/15)
8.	Закон о основном образовању и васпитању РС („Сл. гл. РС“, бр. 74/08, 71/09, 104/11 и 01-553/14)
9.	Закон о средњем образовању и васпитању РС („Сл. гл. РС“, бр. 74/08, 106/09, 104/11 и 33/14 )
10.	Оквирни Закон о основном и средњем образовању у Босни и Херцеговини („Службени гласник БиХ“, број 18/03)
11.	Кривични законик РС („Сл. гл. РС“, број 64/17)
12.	Закон о прекршајима РС („Сл. гл. РС“. Бр. 63/14, 110/16 и 100/17)
13.	Закон о заштити и поступању са дјецом и малољетницима у кривичном поступку („Сл. гл. РС“, бр. 13/10 и 61/13)
14.	Закон о заштити од насиља у породици РС („Сл. гл. РС“, бр. 102/12 и 108/13)
15.	Правилник о процјени потреба и усмјеравању дјеце и омладине са сметњама у развоју („Сл. гласник РС“, број 117/12)
16.	Правилник о остваривању права на дневно збрињавање („Сл. гласник РС“, број 2/14)
17.	Правилник о васпитању и образовању дјеце са посебним образовним потребама у

Ред бр.	Међународни стандарди и документи
1.	Универзална конвенција о људским правима
2.	Конвенција о елиминацији свих облика дискриминације над женама (CEDAW)
3.	Конвенција о правима дјетета (ЦРЦ) - укључујући и опционе протоколе
4.	Конвенција о економским, социјалним и културним правима
5.	Конвенција о правима особа са инвалидитетом
6.	Европска стратегија у односу на особе са инвалидитетом (2010 - 2020)
7.	Палермо протоколи

Ред. бр.	Документи града Бање Луке
1.	Акциони план за дјецу града Бање Луке 2016 – 2020.
2.	Програм развоја социјалне заштите у граду Бањој Луци за период 2018-2020. године.
3.	Одлуке о проширеним правима из области социјалне заштите Града Бање Луке: <ol style="list-style-type: none"> <li>1. Накнада за смјештај у породици за лица која остварују право на смјештај у установу (Одлука о остваривању права на накнаду за смјештај у породици за лица која остварују право на смјештај у установу бр. Одлуке 07-013-339/13)</li> <li>2. Прихватна станица за дјецу и омладину затечену у скитњи (Одлука о раду Прихватне станице за дјецу и омладину затечену у скитњи, бр. Одлуке 07-013-340/13)</li> <li>3. Накнада трошкова сахране (Одлука о остваривању права на накнаду трошкова сахране, број Одлуке 07-013-345/13)</li> <li>4. Накнада трошкова превоза пратиоца дјетета са посебним потребама (Одлука о остваривању права на накнаду трошкова превоза пратиоца дјетета са посебним потребама, број Одлуке 07-013-338/13)</li> <li>5. Здравствено осигурање (Одлука о здравственом осигурању, број Одлуке 07-013-344/13)</li> <li>6. Јавна кухиња (Јавна кухиња, број Одлуке 07-013-343/13).</li> </ol>
4.	Акциони план за заштиту права дјече у контакту са законом у граду Бањој Луци за период 2018-2019.

## Организационе цјелине у мрежи рефералног механизма

### 1. Комисија за социјалну заштиту и инклузију

Комисију чине представници институција које се баве пружањем услуга социјалне заштите и инклузије дјецe и њихових породица на подручју града, као и невладиних организација из сектора социјалне заштите и инклузије:

- Одјељење за културу, туризам и социјалну политику Град Бања Лука, ЈУ „Центар за социјални рад“, Одјељење за образовање, здравство, омладину и спорт Град Бања Лука, МУП РС/Полицијска управа Бања Лука;
- 1) Комисија функционише на основу Правилника о раду Комисије и Протокола о сарадњи и поступању који потврђује градоначелник града Бање Луке;
- 2) Комисија има по једног представника/цу сваког сектора, који прикупља податке, врши координацију активности свих услуга у локалној заједници из свог сектора, те исте доставља Комисији;
- 3) Комисија ће осигурати спровођење политика, стратегија и закона који регулишу област социјалне заштите у локалној заједници, а који су усвојени на нивоу Републике Српске;
- 4) Комисија ће радити на осигуравању примјене процедура за промоцију и заштиту дјецe и дјечијих права, услуга за заштиту дјецe и породица са дјецом која су у стању социјалне потребе у локалној заједници, која укључују поступке везане за покретање процедура заштите и пружања подршке дјеци и њиховим породицама;
- 5) Комисија осигурава информисање о потребама за подршком и заштитом дјецe, у сарадњи са локалном заједницом, органима власти, Домом здравља, школама, невладиним организацијама које се баве заштитом и рјешавањем питања од значаја за дјецу/младе са сметњама у развоју, са посебним нагласком на промоцију волонтерског рада и развијања солидарних и хуманих односа у локалној заједници, те јачању социјалне инклузије;
- 6) Комисија осигурава извјештавање Скупштине Града и градоначелника о стању у области социјалне заштите и инклузије дјецe и њихових породица једанпут годишње.

### 2. Оперативни тим за социјалну заштиту и инклузију дјецe и њихових породица

- 1) Чине га представници/е институција унутар појединог сектора као стални чланови:
  - ЈУ „Центар за социјални рад“ Бања Лука, Одсјек за послове мјесних канцеларија и мјесних заједница Градске управе Бања Лука, Одјељење за образовање, здравство, омладину и спорт Града Бања Луке, МУП РС/Полицијска управа Бања Лука, УГ „Здрaво Да Сте“ Бања Лука.
- Повремени чланови:
  - представници ЈУ „Центар за предшколско васпитање и образовање“, основних школа, средњих школа, као и представници ЈЗУ „Дом здравља“, те невладиних организација и удружења грађана од значаја за дјецу и њихове породице.
- 2) Улога Тима је рад на развијању механизма промоције заштите дјецe са сметњама у развоју унутар својих сектора и у локалној заједници, а како слиједи:
  - механизме подизања свијести о питањима заштите дјецe са сметњама у развоју, како у оквирима професионалног тако и НВО сектора и шире локалне заједнице,

промовишући поруку да је заштита и подршка дјечи са сметњама у развоју обавеза свих грађана;

- механизме како би се осигурало да свака од институција, чланица Комисије и Тима има успостављене промоције и заштите добробити дјече и њихових породица, са посебним фокусом на дјecu са сметњама у развоју;
- механизме како би се осигурало ефикасно спровођење политика и програма раног раста и развоја;
- механизме осигуравања ефикасног укључивања дјече са сметњама у развоју и њихових породица у друштвене догађаје, кроз развијање програма укључивања ове групе становништва у активности локалне заједнице у којој живе, као и кроз увођење механизма информисања и повећања знања код истих о правима и процедурама за остваривање истих;
- механизме праћења ефективности рада сваке од институција које се баве пружањем услуга дјечи са сметњама у развоју и њиховим породицама и
- механизме заштите података о дјечи и њиховим породицама које ће се размјењивати између потписника/ца Протокола.

### **Мониторинг и евалуација**

Развити интерне механизме мониторинга и евалуације унутар сектора у оквирима рефералног механизма.

Развити праћење случајева дјече са сметњама у развоју на нивоу рефералног механизма биљежењем:

- Општег социјално – здравственог стања дјетета и његове/њене породице;
- Подузете мјере заштите дјетета са сметњама у развоју и подршке његовим/њеним родитељима/старатељима у оквирима рефералног плана рада постављеног од стране Тима;
- Резултате спровођења рефералног плана рада, са свим позитивним ефектима и недостацима са јасним приједлозима побољшања;
- Препоруке наставка заштите дјетета са сметњама у развоју и подршке родитељима/старатељима након што дијете оствари законом одређену пунољетност, у односу на развојне могућности и потребе дјетета са сметњама у развоју.

### **Усклађено евидентирање и међусобно информисање:**

- У случају када се ради о међуинституционалном упућивању ради даље интервенције (заштите, збрињавања, подршке и других мјера);
- У случајевима када се не ради о упућивању ради даље интервенције (кориштење појединачних евиденција по институцијама и збирних и/или интегрисаних података о дјечи са сметњама о развоју и њиховим породицама) и
- Начине евидентирања и информисања требају да договоре институције.